

# *Diagnóstico de la Comunidad de Yuyo Franz Tamayo*

*Elaboración: Equipo Técnico GTI-CIPLA*

*Diciembre 2009  
La Paz-Bolivia*

## **PLAN DE VIDA DEL PUEBLO LECO DE APOLO**

---

### **AUTOR**

Central Indígena del Pueblo Leco de Apolo (CIPLA)

### **DIRECTORIO DE CIPLA RESPONSABLE DE LA ELABORACIÓN (2007-2009)**

Aldo Chambí Silva – Capitán Grande CIPLA

Eddy Enríquez García – Vicepresidente CIPLA

Valeriano Ara – Secretario de Salud

Simeón Villarreal Capiona – Secretario de Organización

### **DIRECTORIO DE CIPLA RESPONSABLE DEL INICIO DE LA IMPLEMENTACIÓN (2009-2011)**

Ramiro Vargas Coajera – Capitán Grande

Arnold Aviana Mullisaca – Segundo Capitán

Cosmer Pala Capiona – Secretario de Recursos Naturales

Félix Araona – Secretario de Salud

Valeriano Ara – Secretario de Educación

### **EQUIPO TÉCNICO DE APOYO AL PROCESO**

#### ***Equipo técnico local CIPLA***

Dionisio Gutiérrez Cubo – Coordinador Indígena Inicio Plan de Vida (2007)

Leonardo Sompero Mancilla – Coordinador Indígena Plan de Vida (2008)

Elvio Escobar Mamani – Técnico Indígena en RRNN y Coordinador Indígena Plan de Vida (2008)

José Beltrán Condori Choque – Coordinador Indígena Plan de Vida (2009)

Ángel Durán Laura – Asesor Técnico indígena en temas organizacionales

Ovidio Durán Mariaca – Técnico profesional en temas Normativos e Institucionales

Raúl Aguilar Vásquez – Asesor Legal e Institucional

Lenny Ara Gálvez – Técnico Indígena en DRPs

Reynaldo Ferrufino Machaca – Técnico Indígena en Capacitación

Simeón Villarreal Capiona – Técnico Indígena en temas Socioculturales

Nelson Laura Villanueva – Técnico Indígena en Temas Económico Productivos

Dino Yarari Silva – Técnico Indígena en temas Económico Productivos

Justino Cuajera Abiana – Técnico Indígena en RRNN y OT

Noel Durán Laura – Técnico Indígena en temas Organizacionales

Sabino Sompero Mancilla – Técnico Indígena en temas Normativos

Saturnino Orihuela – Técnico Indígena Temas Sociales y Culturales

#### ***Equipo CIDOB - GTI***

Simar Muiba Núñez – Técnico profesional en temas Económico Productivos. Responsable Sistematización, Redacción y Edición del Plan de Vida

Mario Paniagua Ortega – Técnico profesional en temas Económicos y Productivos

Marco Antonio Patiño Fernández – Técnico profesional en Temas Socioculturales

Sergio A. Gonzales Iñiguez – Técnico profesional en Temas Socioculturales

Pedro Agreda Farrel – Técnico profesional en RRNN y OT

Cecilia Rea Céspedes – Técnica profesional en Capacitación

#### ***Equipo WCS-Bolivia***

Oscar Loayza Cossio – Coordinación General del Proceso. Revisión y Edición del Plan de Vida.

Teddy Siles Lazo – Coordinador Temas Territoriales y Biogeográficos

Enrique Domic Rivadeneira – Técnico en Planificación Territorial e Información Biogeográfica

Huascar Morales Quintela – Técnico en Planificación Territorial e Información Biogeográfica

#### ***Equipo CI-Bolivia***

Cándido Pastor – Seguimiento y revisión del Plan de Vida

Rodrigo Mariaca – Seguimiento y revisión del Plan de Vida.

**COORDINACIÓN CON GOBIERNO NACIONAL:**

Ministerio de Medio Ambiente y Agua - Viceministerio de Medio Ambiente, Biodiversidad, Cambios Climáticos y Gestión y Desarrollo Forestal

Ministerio de Planificación y Coordinación - Dirección General de Planificación Territorial – Lic. Ariel Rocabado Zannier

**COORDINACIÓN CON COOPERACIÓN**

Lilian Painter – Directora WCS - Bolivia

Eduardo Forno – Director CI

Gonzalo Mérida – Coordinador por COSUDE

**CIPLA**

La Paz: Zona Miraflores, Edificio Olimpia Piso 1, Oficina 103

Telefax 2-2913384

Apolo: Población de Apolo, Provincia Franz Tamayo

La Paz - Bolivia

---

Diciembre 2009

## TABLA DE CONTENIDO

<b>1</b>	<b>HISTORIA .....</b>	<b>1</b>
<b>2</b>	<b>ORGANIZACIÓN .....</b>	<b>1</b>
<b>3</b>	<b>DEMOGRAFÍA .....</b>	<b>3</b>
3.1	Dinámica demográfica.....	3
3.2	Idiomas que se hablan en la comunidad.....	6
3.3	Documentos de Identidad .....	6
<b>4</b>	<b>SALUD .....</b>	<b>6</b>
4.1	Medicina Tradicional.....	6
4.2	Medicina Formal.....	6
<b>5</b>	<b>EDUCACIÓN .....</b>	<b>7</b>
5.1	Educación Formal.....	7
5.2	Educación alternativa.....	8
5.3	Escolaridad de la población .....	8
<b>6</b>	<b>SERVICIOS BÁSICOS .....</b>	<b>9</b>
6.1	Fuentes de iluminación y energía eléctrica.....	9
6.2	Acceso y uso a fuente de agua.....	9
6.3	Uso y acceso a letrinas y deposición de excretas.....	9
6.4	Tipo de vivienda.....	9
6.5	Sistema vial y transporte.....	9
6.6	Medios de comunicación.....	10
<b>7</b>	<b>RECURSOS NATURALES.....</b>	<b>10</b>
7.1	Descripción general .....	10
7.1.1	Ubicación y colindancias .....	10
7.1.2	Altura y topografía .....	10
7.1.3	Hidrografía e hidrología.....	10
7.1.4	Áreas culturales .....	10
7.2	Uso de los recursos naturales.....	10
7.2.1	Recursos naturales renovables .....	10
7.2.1.1	Forestal no maderable.....	11
7.2.1.2	Forestal maderable .....	12
7.2.1.3	Animales silvestres .....	13

7.2.2	Recursos naturales no renovables .....	14
7.2.2.1	Minería .....	14
<b>8</b>	<b>CONTROL TERRITORIAL .....</b>	<b>14</b>
<b>9</b>	<b>PRODUCCIÓN Y ECONOMÍA .....</b>	<b>18</b>
<b>9.1</b>	<b>Agricultura.....</b>	<b>18</b>
9.1.1	Principales cultivos de la comunidad .....	18
9.1.2	Calendario agrícola .....	19
9.1.3	Proceso de producción .....	19
9.1.4	Principales plagas de los cultivos .....	20
<b>9.2</b>	<b>Pecuaria.....</b>	<b>20</b>
9.2.1	Principales animales que crían en la comunidad.....	21
9.2.2	Técnicas de cría y manejo de animales .....	21
9.2.3	Principales plagas en el sector pecuario .....	22
<b>9.3</b>	<b>Sub-productos y artesanías .....</b>	<b>22</b>
9.3.1	Subproductos de origen agrícola.....	22
9.3.2	Subproductos de origen del monte y de animales de cría .....	22
<b>ANEXOS.....</b>	<b>.....</b>	<b>23</b>

## **1 HISTORIA**

Este lugar antes de ser comunidad era una hacienda, se cree que fue fundada un 1º de mayo, pero no se conoce con exactitud el año. Esta fundación casi coincide con la reforma agraria, ya que en esta época muchos de los habitantes de Yuyo quedaron libres del sistema de pongueaje, entre ellos Raúl Nay Araona, quien da cuenta que los primeros habitantes de la comunidad son: Manuel Nay, Familia Moto, Inca Cari, Honorio Pariamo, José Pariamo, Manuela Araona, Munuel Araona, Manuel Nay, Josefina, Valvita, Honorio Peñalosa, Familia Apu, Familia Llanos, Seledonio Moto, Manuel Moto, Familia Pantigoso, Venancio Ormachea, Ralito Ormachea, Avelino Nay, Gomercindo Nay, Octavio Murillo, Matias Sauri, Rosendo Poroso, Eloy Mamani.

Posteriormente vinieron a vivir a la comunidad de Yuyo Franz Tamayo Aurelio Pantigoso, Juan Pantigoso, Toribio Pantigoso, Bernal Pantigoso ellos vinieron desde Pucasucho e Inca, Toribio Sauri desde Apolo, Alfredo Jiménez desde Apolo, Antonio Pacobamba, Luciano Avirari, Manuel Pacobamba desde Mulihuara, Sergio Piluy, Adelio Valencia, Ricardo Piluy.

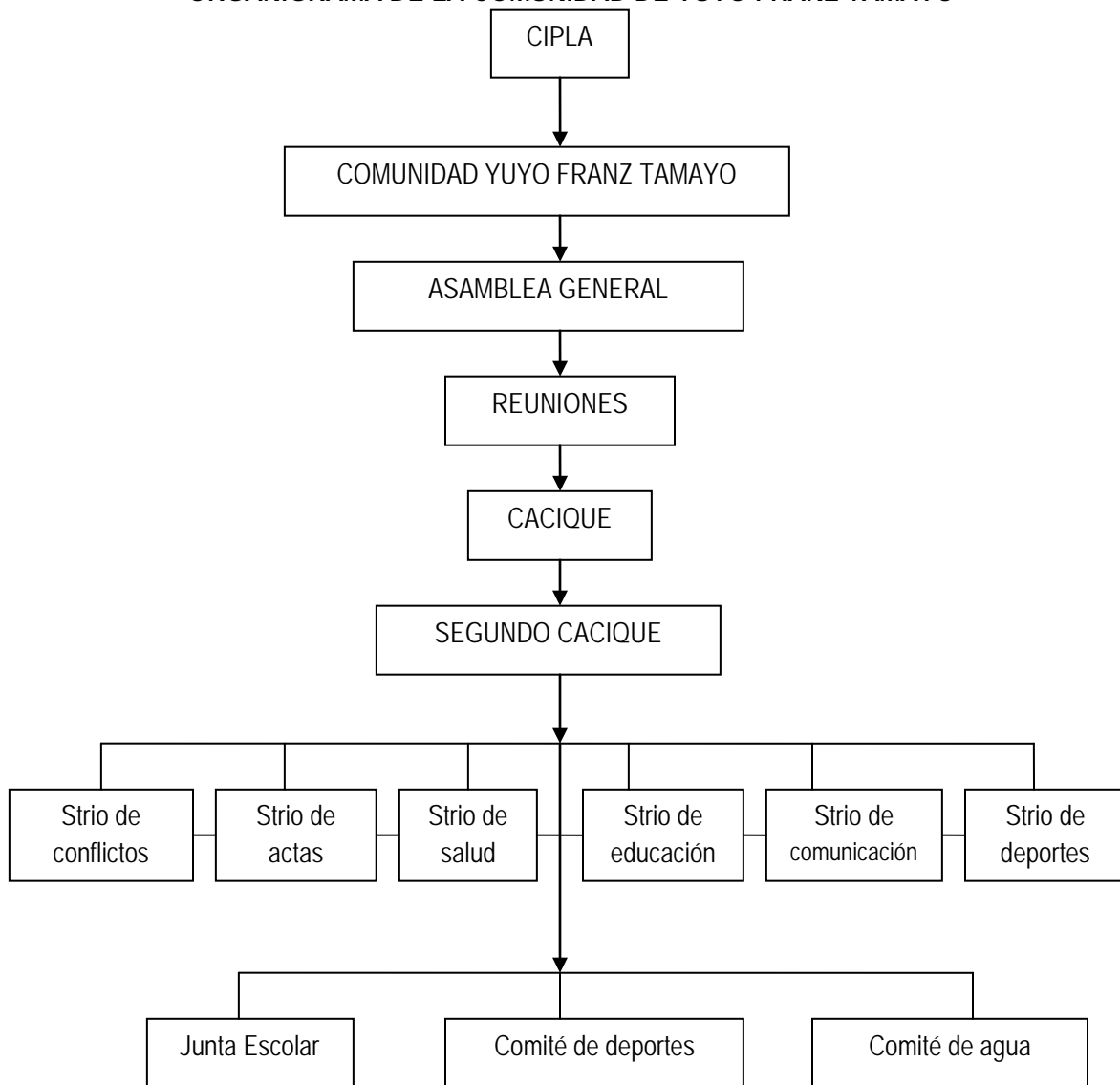
## **2 ORGANIZACIÓN**

La comunidad de Yuyo Franz Tamayo pertenece a la organización CIPLA (Central Indígena del Pueblo Leco de Apolo). Su estructura orgánica está conformada y organizada desde el nivel de TCO, representada por la CIPLA; debajo de ello se encuentra como instancia de decisión la organización comunal, la que a través de las asambleas y reuniones propicia el control social y genera un ámbito constante de discusión y resolución de conflictos.

Como ente representativo se encuentra la parte ejecutiva representadas por el primer cacique y segundo cacique comunal y su directorio los cuales tienen la función de llevar representar a la organización comunal. Como parte operativa se constituyen las seis carteras, encargadas de cumplir y hacer cumplir las disposiciones emanadas por la organización comunal.

Como forma de relacionamiento específico se cuenta con una junta escolar, el comité de deporte y recientemente (2007) con el comité de agua; cada uno de ellas compuesta por su directiva.

## ORGANIGRAMA DE LA COMUNIDAD DE YUYO FRANZ TAMAYO



Fuente: DRP, GTI CIPLA, ajustado 2008

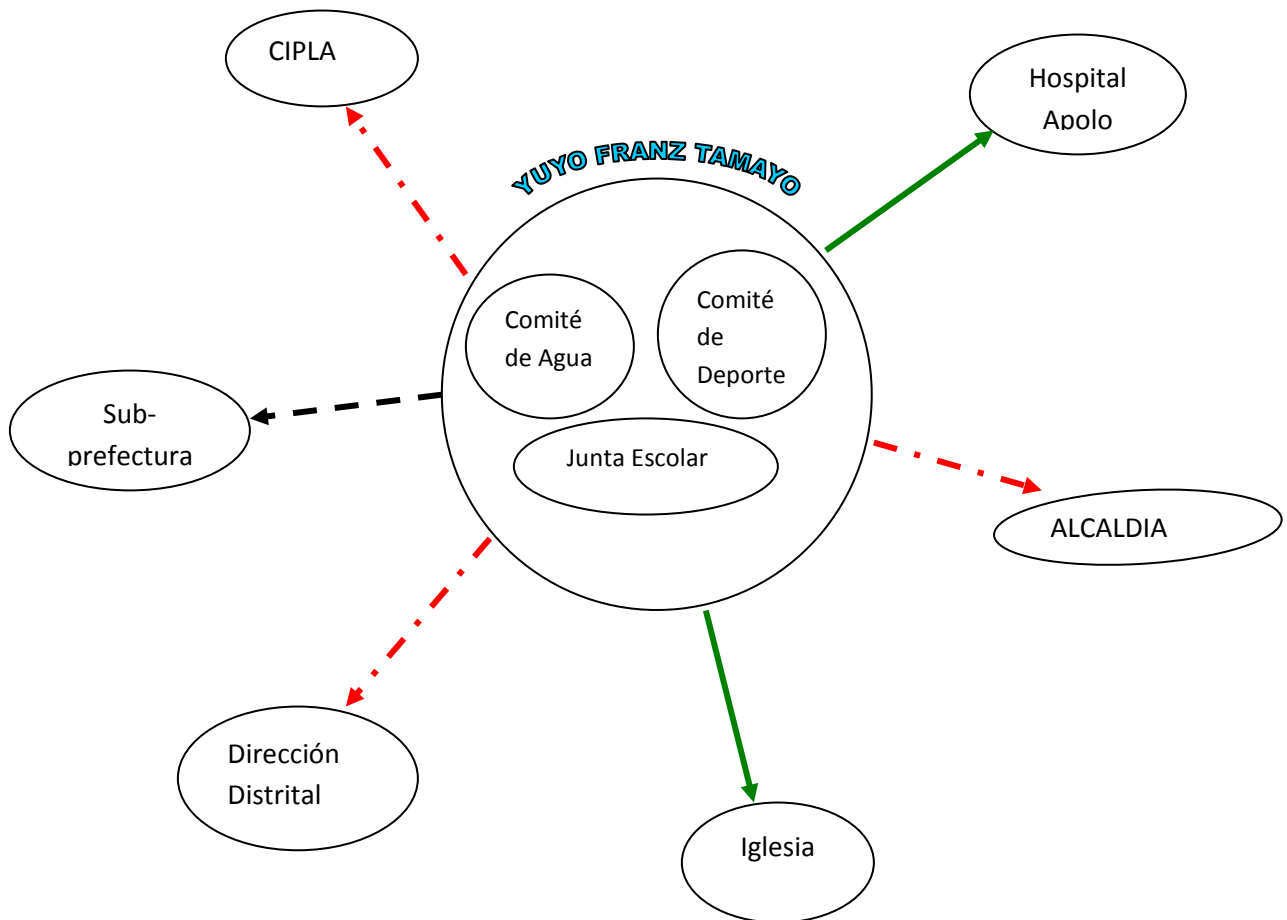
La funcionalidad de la directiva es limitada, debido a que se carece de un seguimiento y constancia en la ejecución de las funciones encomendadas. Este hecho se atribuye a la falta de aportes económicos y también al nivel de capacitación que tienen los representantes.

### - **Relacionamiento**

Dentro de la organización comunal, internamente se cuenta con la junta escolar, comité de deportes y aguas; los cuales tienen funciones específicas y la coordinación con la organización comunal es limitada.

A nivel externo la comunidad establece relaciones con la CIPLA, Hospital de Apolo, sub prefectura, alcaldía de Apolo, dirección distrital y la iglesia. De acuerdo a los comunarios, se estableció un buen relacionamiento con el Hospital de Apolo y la iglesia; existe una regular coordinación con la CIPLA, alcaldía y dirección distrital de educación, con estas últimas sobre todo por la falta de atención a las

demandas comunales y; con la sub prefectura consideran que la relación es totalmente negativa, pese a que la comunidad se encuentra y es parte del límite provincial.



#### Referencias

- Buena relación
- - - Regula relación
- - - Mala relación

Fuente: DRP GTI CIPLA, 2008

#### - Género

La participación del género femenino en la estructura orgánica es regular; actualmente una mujer está ocupando la secretaría de salud. Aunque a nivel de toma de decisión todavía tienen una limitada participación.

### 3 DEMOGRAFIA

#### 3.1 Dinámica demográfica

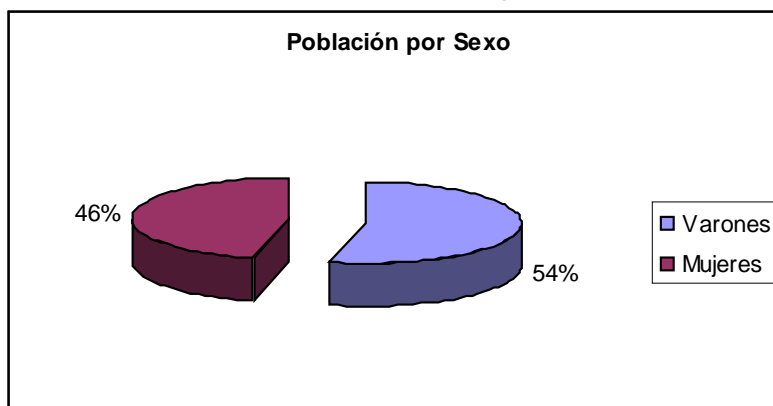
La comunidad de Yuyo Franz Tamayo cuenta con 123 personas distribuidas en 23 familias. El tipo de familia predominante en la comunidad es la familia nuclear, el promedio de miembros por familia es de cinco personas. El 100% de los hogares tiene como jefe de familia un varón.



### Población por edad y sexo

En la comunidad Yuyo Franz Tamayo el 54% de la población son varones y el 46% restante son mujeres.

Gráfico N° 3.a Población por sexo



Fuente: Censo GTI-CIPLA 2008

### Rangos de edad por sexo

En el siguiente cuadro se muestra la población de acuerdo a los rangos de edad por sexo:

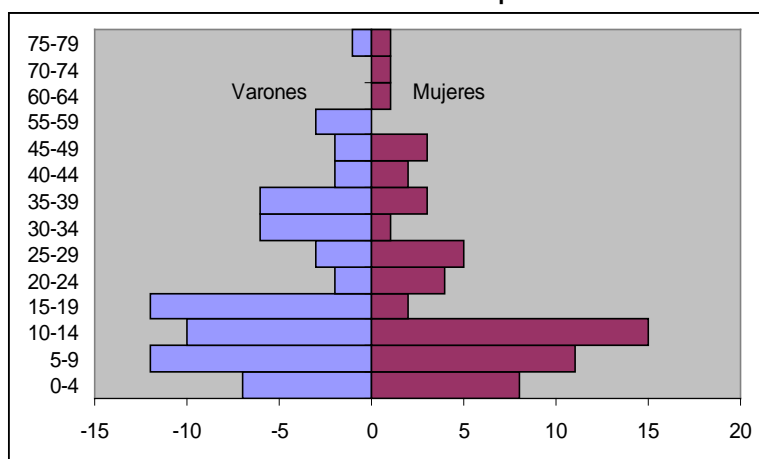
Cuadro N° 3.a Rangos de edad por sexo

Rango edad	Hombres	Mujeres	Total
0-4	7	8	15
5-9	12	11	23
10-14	10	15	25
15-19	12	2	14
20-24	2	4	6
25-29	3	5	8
30-34	6	1	7
35-39	6	3	9
40-44	2	2	4
45-49	2	3	5
55-59	3	0	3
60-64	0	1	1
70-74	0	1	1
75-79	1	1	2
<b>Total general</b>	<b>66</b>	<b>57</b>	<b>123</b>

Fuente: Censo GTI-CIPLA 2008

Este cuadro se expresa en la siguiente pirámide poblacional:

Gráfico N° 3.b Pirámide de población



Fuente: Censo GTI-CIPLA 2008

La pirámide muestra una población en crecimiento, al igual que en otras poblaciones rurales la población es predominantemente joven, 77 (62% de la población) personas, están por debajo de los 19 años, por otro lado existen 62 (50% de la población) niños/as y jóvenes en edad escolar (5 a 19 años).

Los principales indicadores demográficos son los siguientes:

Cuadro N° 3. b Principales indicadores demográficos

<b>Tasa bruta de natalidad (Por mil)</b> Número de nacidos vivos por cada mil habitantes en un año determinado TBN= N/Población) x 1000→	16
<b>Tasa de bruta de mortalidad (Por mil)</b> Número de defunciones por mil habitantes en un determinado año. Defunciones/Población x 1000→	0
<b>Tasa general de fecundidad</b> Número de nacidos vivos por cada 1000 mujeres comprendidas entre los 15 y 49 años TF= NV/M en edad fértil x 1000→	100
<b>Aumento Natural (Por cien)</b> Ritmo al que una población aumenta o disminuye durante un año determinado, debido al excedente o déficit de nacimientos frente a las defunciones, expresada como porcentaje de la población base. AN = N-D/Población x100→	1,6
<b>Población económicamente activa (Por cien)</b> Población entre 15 y 64 años/Población total x 100→	46
<b>Tasa neta de migración (Por mil)</b> Diferencia entre inmigrantes y emigrantes N° Inmi - N° de Emig/Población total x 1000→	0
<b>Tasa de emigración (Por mil)</b> N° de personas que se fueron en un año/Población total x 1000 →	0
<b>Tasa de inmigración (Por Mil)</b> N° de personas que llegaron en un año/Población total x 1000→	0

<b>Tasa de Crecimiento</b> Ritmo al que una población aumenta o disminuye, debido al aumento natural y a la migración neta. $TC = (\text{Crecimiento natural} + \text{Saldo migratorio} / \text{Población total}) \times 100$	1,6
<b>Índice de Masculinidad</b> Número de Varones por cada 100 mujeres $IM = NV/NM \times 100$	115

Fuente: Elaboración propia en base a Censo GTI-CIPLA 2008,

### 3.2 Idiomas que se hablan en la comunidad.

Los idiomas predominantes en la comunidad son el castellano y el quechua, los mismos que son utilizados por toda la población.

**Cuadro N° 3.c Idiomas que se hablan en la comunidad**

Idioma	En Número	En %
Menores de 5 años	15	12
Quechua y Castellano	108	88
<b>Total general</b>	<b>123</b>	<b>100</b>

Fuente: Censo GTI-CIPLA 2008

### 3.3 Documentos de Identidad

En la comunidad Yuyo casi toda la población cuenta con algún documento de identidad, en el siguiente cuadro se muestra el número de personas por sexo, de acuerdo al documento que posee:

**Cuadro N° 3.d Personas con documentos de identidad por sexo**

Sexo	C.I.	C.N.	No tiene	RUN	Total general
Hombre	52	7	6	1	66
Mujer	42	6	9		57
<b>Total general</b>	<b>94</b>	<b>13</b>	<b>15</b>	<b>1</b>	<b>123</b>

Fuente: Censo GTI-CIPLA 2008.

## 4 SALUD

### 4.1 Medicina Tradicional

Antiguamente, debido a las dificultades para el acceso a la medicina formal se utilizaba generalmente la medicina tradicional, los antiguos conocían las hierbas y diversos remedios caseros.

En la actualidad muchas personas mayores y adultos todavía conservan esos conocimientos, ya que cuando las personas enferman tratan de curarse en la comunidad, si no pueden entonces acuden a Mapiri.

### 4.2 Medicina Formal

La comunidad de Yuyo no cuenta con posta sanitaria pero tienen un botiquín y un responsable de salud (RPS) el cual trabaja de forma voluntaria.

Las enfermedades más comunes en la comunidad son: diarrea, fiebre, vómitos, etc.

## 5 EDUCACIÓN

### 5.1 Educación Formal

Cuadro N° 5.a Características de la unidad educativa

Unidad Educativa	Distrito	Grado escolar	Infraestructura	Equipamiento
Yuyo F.T.	Pertenece al Núcleo Educativo Atén, Distrito de Apolo, Municipio de Apolo.	Brinda Servicios hasta 6to Grado	Cuenta con tres aulas en funcionamiento No tiene cancha, se cuenta con pileta y una ducha. Tres viviendas de profesores, las que fueron sacudidas por el huracán.	Cuenta con 15 bancos bi personales Los textos son antiguos, no se cuenta con material de la reforma educativa ni ningún otro material nuevo. Los materiales son bastante antiguos. Algunos ya no sirven, por tanto cada docente se trae su material (libros y diccionarios), a fin de poder impartir una educación adecuada.

Fuente: Trabajo de campo GTI-CIPLA 2008

#### Docentes

La comunidad Yuyo F.T cuenta con tres docentes, todos normalistas, cuentan con cuatro ítems, pero solo están usando tres y por falta de alumnos han prestado un ítem a Suturi.

Al igual que en las otras comunidades los maestros no recibieron ninguna capacitación en estos últimos dos años, pese a que se realizó una solicitud para que se de una capacitación a principio de año.

#### Tipo de Educación

La Reforma Educativa no se aplica porque no existe material ni infraestructura adecuada. En esta comunidad la educación es impartida en castellano.

#### Alumnos inscritos

Para el año 2007 se registraron 57 alumnos, 22 varones y 25 mujeres.

Cuadro N° 5.b Alumnos por grado

Alumnos inscritos en el 2007			
Grado	Hombres	Mujeres	Total
Inicial	4	2	6
1ro	5	2	7
2do	6	6	12
3ro	3	4	7
4to	3	6	9
5to	2	5	7
6to	3	2	5
7mo	1		1
8vo	2	1	3
<b>Total</b>	<b>22</b>	<b>25</b>	<b>57</b>

Fuente: Trabajo de campo GTI-CIPLA 2008

Una vez terminan el 8vo, si los/as jóvenes desean seguir estudiando deben salir a Mapiri o a otros centros educativos próximos, eso de acuerdo a las posibilidades económicas de los padres.

### Alumnos Retirados

De los 57 alumnos, se retiraron cuatro, tres varones y una mujer, todos son de los dos últimos cursos de primaria.

**Cuadro N° 5. c Alumnos Retirados por grado**

Alumnos Retirados en el 2007			
Grado	Hombres	Mujeres	Total
7mo	1		1
8vo	2	1	3
<b>Total</b>	<b>3</b>	<b>1</b>	<b>4</b>

Fuente: Trabajo de campo GTI-CIPLA 2008

Los principales motivos para la deserción escolar son: factores económicos que hacen que los chicos/as dejen de estudiar para dedicarse a trabajar, (sobre todo explotación de oro) llegando solo hasta sexto y luego dejan de estudiar.

### Participación de los Padres en la Educación

Los padres participan de la educación de sus hijos apoyándolos e incentivándolos, tanto a las hijas mujeres como a los varones.

### Junta Escolar

Existe una junta escolar, la misma que de acuerdo a los maestros necesita un poco más de incentivo para desarrollar sus funciones, la relación entre la junta, los docentes y los padres de familia calificada como buena, pero hace falta un poco más de coordinación.

### 5.2 Educación alternativa

No se cuenta con ningún programa de Educación Alternativa.

### 5.3 Escolaridad de la población

El 79% de la población de Yuyo sabe leer y escribir, 16% son menores de 6 años y un 5% no sabe leer ni escribir.

**Cuadro N° 5. d Escolaridad de la población**

Sexo	No sabe leer ni escribir	Si sabe leer y escribir	Menores a 6 años	Total general
Hombre	2	55	9	66
Mujer	4	42	11	57
<b>Total general</b>	<b>6</b>	<b>97</b>	<b>20</b>	<b>123</b>

Fuente: Censo GTI-CIPLA 2008

## 6 SERVICIOS BÁSICOS

### 6.1 Fuentes de iluminación y energía eléctrica

De las 23 familias de la comunidad de Yuyo Franz Tamayo, 87% (20 familias) cuentan con servicio de energía eléctrica desde el año 2005; el resto de la población tiene como fuente de iluminación el mechero y vela.

**Cuadro Nº 6.a Fuentes de luz y energía eléctrica**

Fuente	Mechero	Energía eléctrica	Vela
Nro. de familias	2	20	1

Fuente: Censo GTI-CIPLA 2008

### 6.2 Acceso y uso a fuente de agua

A partir del año 2006, se implemento la instalación de servicio de agua a través de piletas domiciliarias. Un total de 20 familias que representa el 87% accedió a este servicio. Las restantes 3 familias acceden a agua de río y noria. Al ser la instalación relativamente nueva no se tropieza con ningún inconveniente.

**Cuadro Nº 6.b Fuentes de agua**

Fuente	Río	Pileta	Noria
Nro. de familias	1	20	2

Fuente: Censo GTI-CIPLA 2008

### 6.3 Uso y acceso a letrinas y deposición de excretas

De acuerdo al censo demográfico, todas las familias no cuentan con letrinas, por lo que depositan su basura y excreta en el monte o en lugares alejados de la comunidad.

**Cuadro Nº 6.c Uso de letrinas y deposición de excretas**

Fuente	Otro
Nro. de familias	23

Fuente: Censo GTI-CIPLA 2008

### 6.4 Tipo de vivienda

El 65% de las viviendas familiares son construidas con material del lugar (adobe, madera) y el uso de material externo (calamina). El 21% mantiene como elementos principales para la construcción de las viviendas materiales del lugar; y solo el 13% (tres viviendas) se encuentran construidas exclusivamente con material externo (ladrillo, cemento y otros).

**Cuadro Nº 6.d Tipo de vivienda**

Material	Lugar	Externo	Mezcla
Nro. de familias	5	3	15

Fuente: Censo GTI-CIPLA 2008

Una de las instituciones que apoya en servicios básicos es la Congregación de los hermanos evangélicos luteranos.

### 6.5 Sistema vial y transporte

Se cuenta con un camino carretero que une la localidad de Apolo con la comunidad; además se tiene conexión directa con la comunidad de Irimo y Munaypata. La transitabilidad solo es en

temporada seca, por lo que cuando se inicia la temporada de lluvia y con la crecida del río, prácticamente se hace intransitable.

La distancia al centro más cercano Aten es de 4 a 5 horas en vagoneta; y a la comunidad de Munaypata se tarda 3 horas de viaje en vagoneta.

La única forma de servicio de transporte es por contrato expreso; llegando a costar desde Munaypata a Yuyo Franz Tamayo entre Bs 400 a 500 la vagoneta. Con poca frecuencia se puede lograr servicio de transporte por pasaje (de los eventuales transportistas que hacen el recorrido Mapiri-Apolo-Mapiri, costando Bs 20 a 25 sea en camioneta o vagoneta respectivamente.

## **6.6 Medios de comunicación**

No se cuenta con ningún tipo de medio de comunicación directo dentro la comunidad; por lo que la población se comunica a través de notas entre las comunidades de la TCO y de la región.

## **7 RECURSOS NATURALES**

### **7.1 Descripción general**

#### **7.1.1 Ubicación y colindancias**

La comunidad de Yuyo Franz Tamayo se encuentra ubicada en la provincia Franz Tamayo del departamento de La Paz, al sur de la población de Apolo, entre las coordenadas 0573447 y 8325307 (UTM), política y administrativamente pertenece al Municipio de Apolo.

Limita al Noreste con la comunidad de Irimo, al norte con las comunidades de Ichaiyu e Ichupata, al este la comunidad Yuyo Larecaja, al oeste la comunidad de Soto pata.

#### **7.1.2 Altura y topografía**

La comunidad se encuentra a una altura de 675 metros sobre el nivel del mar. La topografía de la comunidad está distribuida de forma irregular con escasos lugares planos hasta pendientes moderadas y fuertes.

#### **7.1.3 Hidrografía e hidrología**

El territorio de la comunidad esta surcado por numerosos arroyos que inician en sus partes altas y confluyen al río Yuyo. Por lo general en los sectores donde habitan existen fuentes de aguas permanentes y temporales.

#### **7.1.4 Áreas culturales**

En la comunidad existen lugares que han sido clasificados por la comunidad como lugares sagrados o místicos, estos lugares son respetados por la comunidad y no se realizan ningún tipo de actividad productiva.

### **7.2 Uso de los recursos naturales**

#### **7.2.1 Recursos naturales renovables**

El uso de los recursos naturales renovables en la comunidad proviene de las plantas y animales silvestres, dentro de las plantas tenemos los recursos forestales maderables y forestales no maderable que se detallan en adelante:

### 7.2.1.1 Forestal no maderable

#### a) Uso interno

Se han identificado un total 8 especies de árboles, arbustos, palmeras y hierbas para el uso interno, de las cuales 4 son usadas para leña, 3 son usadas para la alimentación, 1 para la elaboración de artesanías y una especie es utilizada para medicina y la construcción de vivienda.

**Cuadro 7.a. Uso interno de plantas no maderables**

Nombre común	Leña	Alimento	Artesanía	Medicina	Vivienda
Canelón	x				
Chima		x			
Cuchi	x				
Goma			x		
Janka janka	x				
Majo		x			
Mapaj	x				
Motacú		x		x	x
<b>Total</b>	<b>4</b>	<b>3</b>	<b>1</b>	<b>1</b>	<b>1</b>

Fuente: Trabajo de campo GTI – CIPLA, 2008

#### Leña

La recolección de leña, es realiza por todo los miembros de la familia, generalmente se recolecta leña después de finalizar las labores agrícolas y de retorno a casa; las principales especies utilizadas como leña canelón (*Aniba aff. guianensis*), mapajo (*Ceiba pentandra*), etc. (Ver cuadro 7.a, anexo 2).

#### Alimento

Se han identificado 3 especies de plantas para la alimentación, las partes comestibles son generalmente frutos carnosos, los frutos usados son el motacú (*Attalea paleratha*), chima (*Bactris gasipaes*), majo (*Jessenia bataua*) La época de presencia de frutos maduros son los meses de enero a marzo. (Ver cuadro 7.a, anexo 2).

La diversidad de frutos comestibles silvestres son complementarios a la dieta alimentaria de las familias en la comunidad.

#### Medicina

Se han identificado 1 especies de plantas para la medicina, es el aceite de motacú (*Attalea paleratha*). (Ver cuadro 7.a, anexo 2).

En la preparación de los remedios participan hombres y mujeres, la parte de recolección es normalmente realizada por los hombres dependiendo de la distancia y las mujeres se encargan de la preparación de los remedios por ser las más conocedoras de su preparado y aplicación.

Normalmente para combatir diferentes enfermedades las familias hacen una combinación entre plantas, animales y también medicamentos externos dependiendo de la disponibilidad

#### b) Comercialización

El aprovechamiento de productos que se recolectan del bosque son usados para el uso interno de las familias y no existe la recolección de productos destinados para la comercialización.



### 7.2.1.2 Forestal maderable

En el área comunal se ha identificado áreas con potencial forestal, los comunarios han mencionado la presencia de 9 especies de árboles maderables, los cuales son utilizados para el uso interno como es la elaboración de muebles y la construcción de viviendas, la comercialización de maderas es de forma ocasional.

**Cuadro 7.b. Uso de plantas maderables**

Nombre común	Muebles	Construcción
Canelón	x	x
Cedro	x	x
Gabú	x	
Laurel	x	x
Pino	x	
Roble	x	
Vitaca		x
Arana o Mapaj	x	x
Cucha Cedro o Puyari		x
<b>Total</b>	<b>7</b>	<b>6</b>

Fuente: Trabajo de campo GTI – CIPLA, 2008

#### a) Uso interno

##### Muebles

Los muebles que se fabrican son normalmente catres, bancos, sillas, mesas, pupitres, de acuerdo a la destreza de cada persona, las especies usadas son el canelón (*Aniba aff. guianensis*), cedro (*Cedrela odorata*), pino (*Podocarpus sp.*), etc. por su alta calidad y durabilidad (Ver cuadro 7.b.).

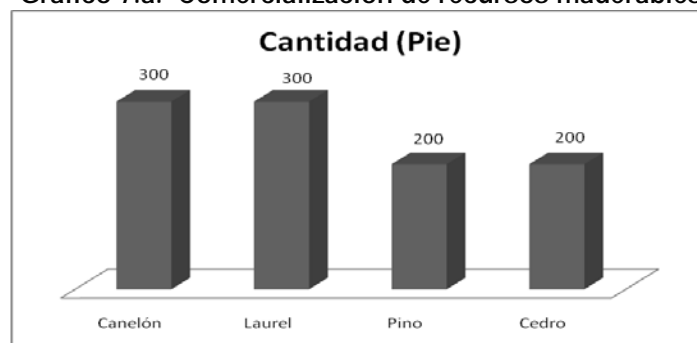
##### Construcción

Las familias de la comunidad aprovechan los recursos forestales para uso familiar en la construcción de sus viviendas como pilares, dinteles y listones las especies usadas son canelón (*Aniba aff. guianensis*) y laurel (*Licaria sp.*), etc. (Ver cuadro 7.b.).

#### b) Comercialización

Las especies maderables destinadas para la comercialización son el canelón (*Aniba aff. guianensis*), laurel (*Licaria sp.*), cedro (*Cedrela odorata*) y pino (*Podocarpus sp.*) (ver gráfico 7.a).

**Gráfico 7.a. Comercialización de recursos maderables**



Fuente: Trabajo de campo GTI – CIPLA, 2008

El aprovechamiento de madera se realiza sin planes de manejo forestal, el destino de la madera aserrada es para fines comerciales, en esta actividad participan 1 a 2 familias.

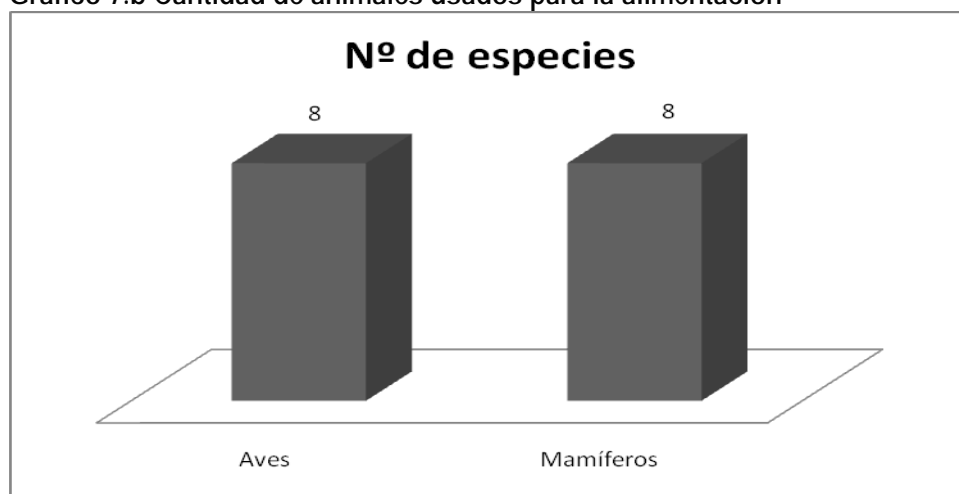
La comercialización de este recurso es realizada a los intermediarios, el precio varia entre 1,5 y 3 bs. por pie en la comunidad dependiendo de la especie.

### 7.2.1.3 Animales silvestres

#### a) Uso interno

El uso de carne silvestre proviene de los mamíferos y aves, los mamíferos aportan mayor cantidad de carne para el uso interno de las familias en la comunidad. (Ver gráfico 7.b)

Gráfico 7.b Cantidad de animales usados para la alimentación



Fuente: Trabajo de campo GTI – CIPLA, 2008

#### Consumo de carne de cacería

Según los comunarios "Antes la cacería era mejor porque había para cazar en los salitrales cerca de la comunidad, ahora hay que ir lejos para buscar animales o criar animales para tener carne en la casa" (entrevista familiar, 2008)

Actualmente la cantidad de especies cazadas asciende a 12, de las cuales 7 son mamíferos y 5 aves, entre los animales más cazados tenemos el chanco tropero (*Tayassu pecari albirostris*), anta (*Tapirus terrestris pegazzinii*), jochi (*Dasyprocta punctata*), pava (*Pipile pipile*), etc. (Ver cuadro 7.c., anexo 3)

Cuadro 7.c. Caza de animales

Nombre común	
Anta	Charata
Chanco tropero	Coloma
Jochi pintado	Mutún
Mono sambo	Paraba huacamayo
Mono silbador	Pava
Sari	Pulwai
Tatú	Wallkipa
Tejón	Yucuro

Fuente: Trabajo de campo GTI – CIPLA, 2008

Las técnicas de cacería son 1) armas de fuego y 2) persecución con perros: las armas de fuego mas utilizadas son las escopetas y salón especialmente para la cacería de animales de porte grande y medianos como ser: chanco, venado y aves; la persecución con perros es normalmente para cazar chanco de monte, jochis y tatú.

### **Consumo de carne de pesca**

En este tema existen contradicciones algunos manifiestan los siguiente *"Antes se pescaba mucho en el río y ahora ha desaparecido los sábalos y muiiri y hay que criar animales para tener carne en la casa"*, sin embargo otro entrevistado manifiesta que: *"la pesca sigue igual que antes, porque todavía hay para pescar en el río mauri y suchi especialmente en época seca"* Esta ultima parece tener mayor fundamento porque cerca de la comunidad pasa el rio Yuyo y tiene un buen caudal de agua durante todo el año.

### **Recolección de la miel**

El aprovechamiento de miel se lo realiza normalmente cuando las familias salen de su comunidad al monte en búsqueda de copal o cacería, en la comunidad normalmente se melea la abeja peto, señorita, Mojuco, Mojuco, Melocoto, Cabeza o huma, Mica, Killo, la época de mayor producción de miel son los meses de agosto, septiembre y octubre.

La técnica de recolección es usando herramientas como hacha y machete, en casos de que la miel este muy alta, se procede a tumbar el árbol y si esta cerca del suelo solo se realiza una abertura lo suficiente grande para poder sacar la miel y no matar la planta.

#### **b) Comercialización**

La comercialización de carne es de forma ocasional en la propia comunidad y en especial cuando se caza animales de porte mediano y grande.

## **7.2.2 Recursos naturales no renovables**

### **7.2.2.1 Minería**

La comunidad se caracteriza por ser minera, actualmente casi todas las familias se dedican a esta actividad

La explotación del oro es a nivel familiar y grupal (barranquilleo) y es de forma temporal cuando aparece el oro, los lugares de extracción están a unos 5 km. de la comunidad.

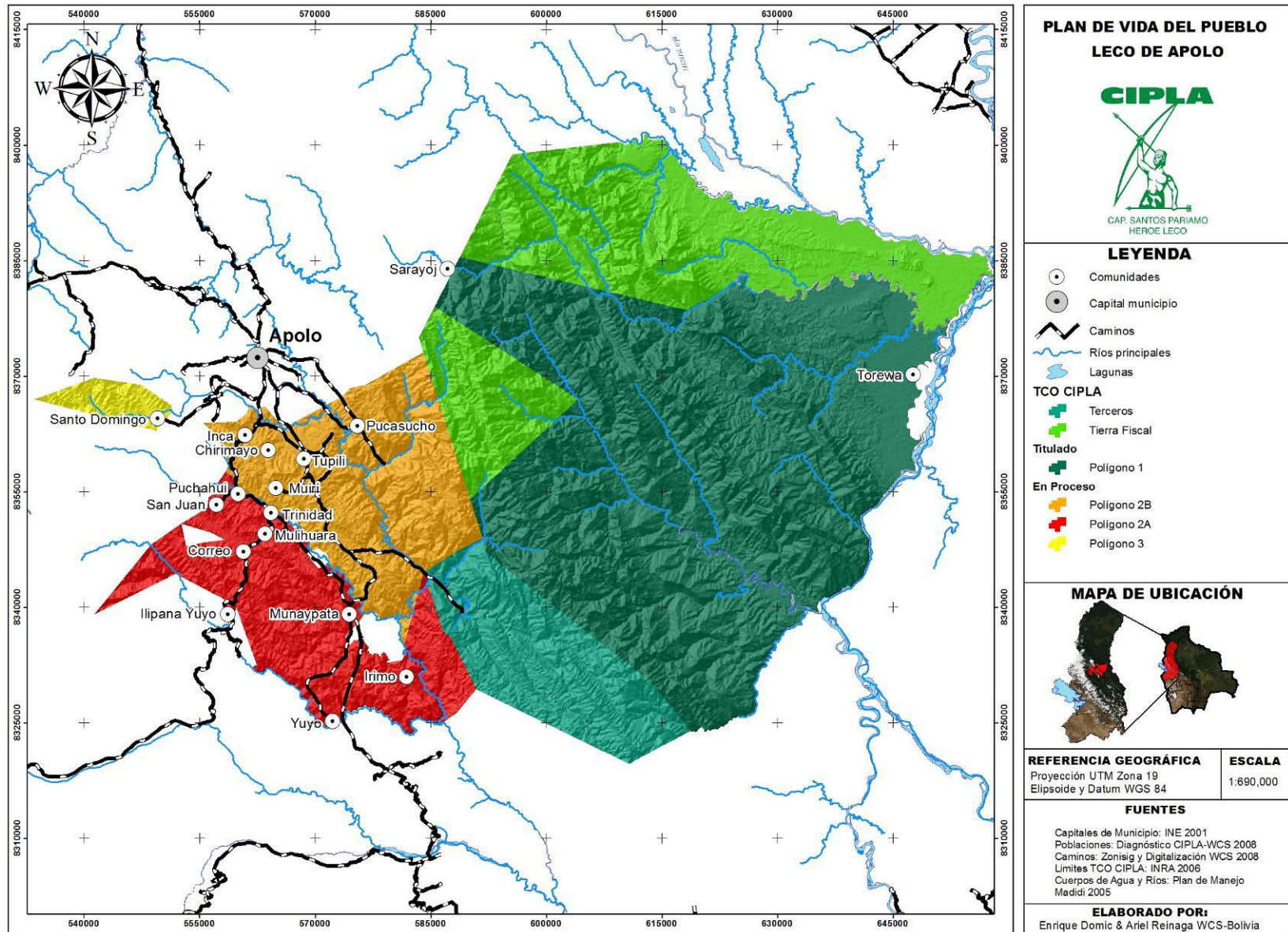
A esta comunidad también llegan familias de otras comunidades de dentro y fuera de la TCO con el objetivo de explotar este mineral.

## **8 CONTROL TERRITORIAL**

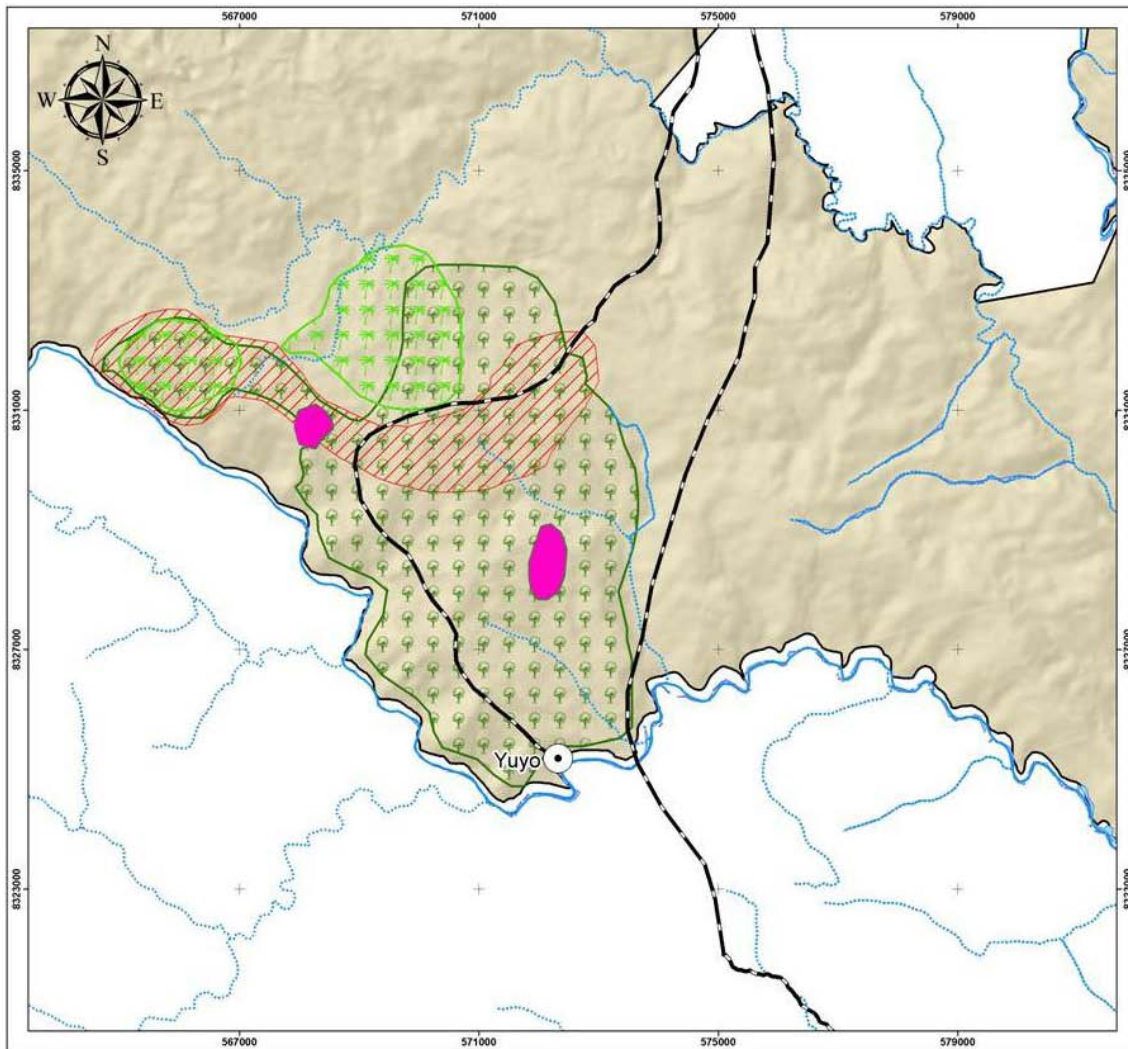
La comunidad de Yuyo Franz Tamayo tenía conflictos con la comunidad Irimo por colindancias o limites, los cuales han sido resueltos de forma parcial entre ambas comunidades.

También se tenían conflictos con el Sr. David Paz que intento hacer loteamiento de los terrenos de la comunidad, después de conocerse este problemas la comunidad decidió expulsarlo de la comunidad, el año 1991.

## UBICACIÓN DE LAS COMUNIDADES



## TIERRA COMUNITARIA DE ORIGEN LECO APOLO YUYO FRANZ TAMAYO



**PLAN DE VIDA DEL PUEBLO**  
**LECO DE APOLO**  
**COMUNIDAD YUYO**  
**CIPLA**  
CAP. SANTOS PARIAMO  
HEROJE LECO

**LEYENDA**

- Comunidades
- Caminos
- Ríos principales
- Ríos secundarios
- Lagunas

**TCO CIPLA**

- Titulado
- En proceso

**Usos comunales**

- Cacería
- Extracción de madera
- Extracción no maderable
- Lugares sagrados
- Pesca



REFERENCIA GEOGRÁFICA	ESCALA
Proyección UTM Zona 19 Elipsoide y Datum WGS 84	1:100,000

**FUENTES**

Capitales de Municipio: INE 2001  
Comunidades: Diagnóstico CIPLA-WCS 2008  
Zonificación comunal: CIPLA-WCS 2008  
Caminos: Zonisig y Digitalización WCS 2008  
Límites TCO CIPLA: INRA 2008  
Cuerpos de Agua y Ríos: Plan de Manejo Madidi 2005

**ELABORADO POR:**  
Enrique Domic & Ariel Reina WCS-Bolivia

## 9 PRODUCCIÓN Y ECONOMÍA

La producción de la comunidad de Yuyo está representada por la práctica de la agricultura y la pecuaria, las que son el sostén de la economía familiar.

Las actividades agrícolas y pecuarias están muy relacionadas entre si, especialmente la pecuaria en cierto modo depende de la actividad agrícola, ya que el aprovechamiento de productos como el maíz, arroz y otros es determinante para la cría de gallinas y chanchos.

### 9.1 Agricultura

El sistema de producción de la comunidad de Yuyo, es un conjunto de actividades que se complementan entre si y que dependen de las condiciones meteorológicas para su desarrollo.

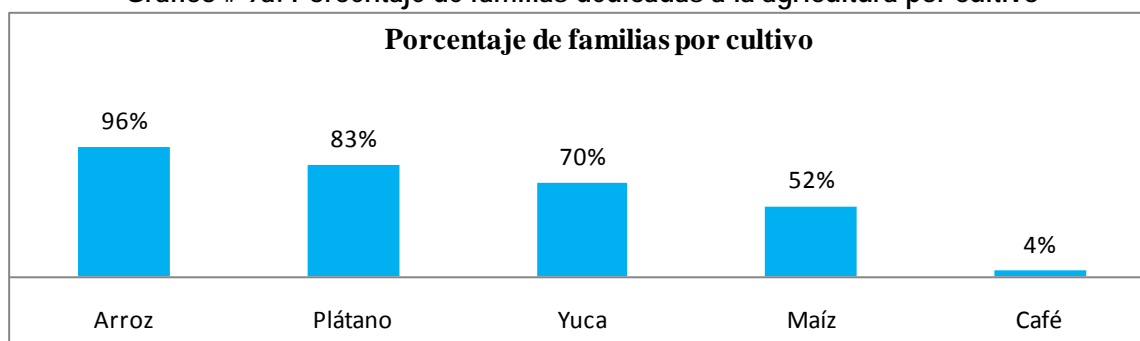
La producción agrícola es el sostén de la economía comunal, en la actualidad la producción de alimentos tanto agrícolas como pecuarios se destina principalmente para autoconsumo, excepto el cultivo de coca y café.

#### 9.1.1 Principales cultivos de la comunidad

Las especies vegetales que se cultivan en la comunidad superan las 15, pero las de mayor importancia tomando como referencia el número o porcentaje de familias que se dedican a su cultivo tenemos 6, de las cuales el principal es el cultivo de arroz, plátano, yuca, maíz y café y en menor proporción caña, sandía, camote, zapallo, frejol y algunos frutales como cítricos.

En la siguiente grafica se puede observar el porcentaje de familias que se dedican a la agricultura

Gráfico # 9a: Porcentaje de familias dedicadas a la agricultura por cultivo



Fuente: Censo GTI-CIPLA, 2008

En general en la comunidad el promedio de superficie cultivada por familia asciende a 1,5 has y en total por comunidad de 45 has; en este espacio se distribuyen sus principales cultivos. A continuación se detallan las más importantes desde el punto de vista de la cantidad de familias que se dedican al cultivo.

#### a) Arroz (*Oriza sativa* L.)

En la comunidad en el 96 % de las familias se dedican a este cultivo, el área cultivada asciende a 23 has, distribuidas en 22 de las 23 familias, la superficie por familia oscila entre las 0,5 a 2 has, con un área promedio de 1 ha.

#### b) Plátano (*Musa paradisiaca* L.)

En la comunidad en el 83 % de las familias se dedican a este cultivo, el área cultivada asciende a 9 has, distribuidas en 19 de las 23 familias, la superficie por familia oscila entre las 0,3 a 1 has, con un área promedio de 0,5 has.

Los rendimientos del cultivo, es decir la producción por hectárea es de 1000 rac, el mismo que oscila entre 600 a 1200 rac/ha.

La producción total asciende aproximadamente a 9000 rac, con un promedio general de 400 rac por familia.

**c) Yuca (*Manihot esculenta L.*)**

En la comunidad el 70% de las familias se dedican a este cultivo, el área cultivada asciende a 7 has, distribuidas en 16 de 23 familias, la superficie por familia oscila entre las 0,3 a 1 ha, con un área promedio de 0,4 has.

Los rendimientos del cultivo, es decir la producción por hectárea es de 2600 @/ha, el mismo que oscila entre 2500 a 3000 @/ha.

**d) Maíz (*Zea mays L.*)**

El cultivo del maíz es el cuarto en importancia en la comunidad, su cultivo data de antes de la llegada de los colonizadores españoles, en la actualidad el 52% de las familias de la comunidad se dedican a este cultivo.

El área cultivada con maíz en la comunidad, asciende a 4,5 has, distribuidas en 12 de las 23 familias, la superficie por familia oscila entre las 0,3 a 0,8 has, con un área promedio de 0,4 has. Esta superficie en la mayoría de los casos depende de las características y áreas adecuadas para el cultivo.

**e) Otros cultivos**

Entre los otros cultivos se encuentra la siembra y cosecha de café, frutas y hortalizas realizadas por algunas familias de la comunidad.

**9.1.2 Calendario agrícola**

El calendario agrícola en el caso de los cultivos más importantes está marcado exclusivamente por la época de lluvias, en los meses de septiembre a diciembre para la siembra, la cosecha se desarrolla a partir del mes de marzo a junio, aunque en el caso de la yuca su cosecha es todo el año. En el caso de verduras y ciertas hortalizas, esta se da en la época seca y de sures, tanto para la siembra como para la cosecha.

**9.1.3 Proceso de producción**

**a) Apertura o limpieza de chaco**

La apertura de chacos se realiza en los meses de mayo a agosto, se realiza de la forma tradicional, es decir en base al sistema de: roza, tumba y quema.

Las herramientas que se usan en esta fase, son básicamente el hacha, machete y picota.

**b) Preparación y limpieza del chaco**

Para la siembra se necesita que el campo este limpio de restos vegetales, para dejar el área sin material que pueda perjudicar en la siembra, desarrollo de plantas y manejo del cultivo.

Para la preparación del terreno se hace de la forma tradicional, es decir no se usa maquinaria agrícola.

**c) Siembra**

La siembra depende de las condiciones climáticas, es decir la humedad del suelo, por tanto la mayor parte de la siembra de cultivos esta sujeta a los meses de mayor precipitación fluvial, es decir de noviembre a marzo y la siembra es realizada de forma tradicional.

#### d) Cuidado de cultivos

**i) Carpidas y/o limpieza de cultivos.** La limpieza de los cultivos se realiza de forma manual, para mantener las especies cultivadas libres de malezas o hierbas que perjudican el normal desarrollo de las plantas cultivadas.

**ii) Control de plagas.** En la comunidad se usa con muy poca frecuencia agroquímicos, el control de plagas en general se realiza de la forma tradicional, usando recetas caceras y en la mayoría de los casos el control no es necesario.

**iii) Cosecha.** La cosecha depende en gran medida de la época de siembra y su estado de consumo del cultivo o fruto, esta actividad se la realiza de forma manual o tradicional.

**iv) Manejo pos-cosecha.** La producción destacable, es el arroz, maíz y el plátano, el resto de cultivos son en muy baja escala, pero en general muy poca cantidad se destina a la comercialización, por que la producción es para consumo interno.

#### 9.1.4 Principales plagas de los cultivos

En el caso del cultivo del maíz, la principal plaga son los pájaros que arrancan los plantines al nacer y en la época de madurez del fruto los loros representan una seria amenaza y por tanto se debe hacer un control.

En el siguiente cuadro se ilustra esta situación

**Cuadro 9a: Plagas que atacan a los principales cultivos**

Cultivos	Plagas	Parte dañada
Frijoles	Jochi, ratón, sepes, venado, ratón y gusano.	Planta y fruto
Maíz	Gusano, tordo, paloma, Loro, mono, iyancho, ratón, ardilla, jochi, sari, chanco del monte y hongos	Hojas y fruto
Café	Broca, ojo de gallo hongos y plagas	Planta y fruto
Plátano	Loro, melero, lacado, gusano y tojo	Tallo y fruto
Piña	Tojo, iyanchu, plagas y víbora	Fruto
Yuca	Cepes, jochi, sari, venado, ratón, chanco del monte y gusano	Planta y fruto
Cítricos	Cepes, hongos, comadreja, iyanchu y tojo	Hojas y fruto
Coca	Cepes, gusano y hongos	Hojas
Caña	Melero, gusano y mono	Tallo
Walusa	Pancataya, chanco del monte	Planta y fruto
Papaya	Tojo, iyanchu y hongo	Planta y fruto
Chima	Loro, tojo, ardilla, tucán, plagas y iyanchu	Fruto
Pepino	Gusano	Fruto
Tomate	Cepes y gusano, hongos, plagas	Planta y fruto
Ají	Ratón y cepes	Planta y fruto
Cebolla	Cepes	Hojas

Fuente: Trabajo de campo GTI-CIPLA, 2008

#### 9.2 Pecuaria

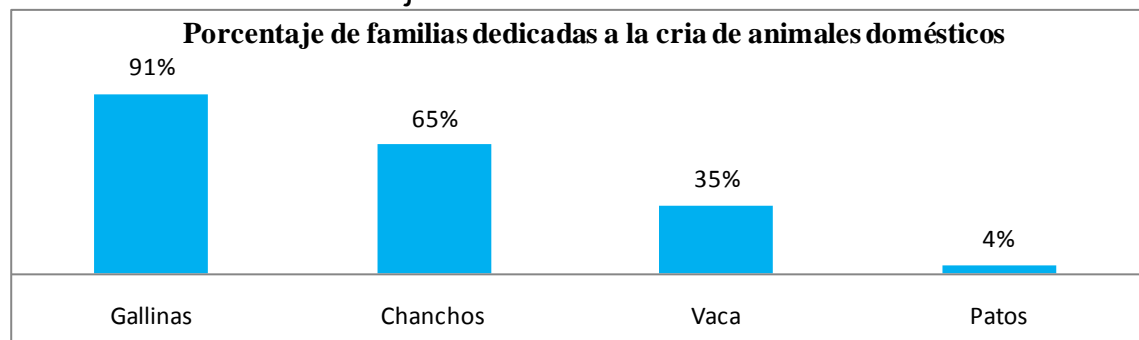
La cría de animales es una actividad importante, porque genera las proteínas de origen animal para la alimentación de las personas, además esta relacionado con las actividades agrícolas, con las que se complementa.



### 9.2.1 Principales animales que crían en la comunidad

Entre las principales especies domésticas, en función de la cantidad de familias dedicadas a la pecuaria, tenemos las gallinas, chanchos, vacas, patos, etc. En la siguiente figura se ilustra esta situación.

**Gráfico 9b: Porcentaje de familias dedicadas a la cría de animales domésticos**



Fuente: Censo GTI-CIPLA, 2008

#### a) Gallinas

La cría de estas aves tiene una marcada importancia, ya que las familias dedicadas a esta actividad sobrepasa el 91%, es decir 21 de las 23 familias, la cantidad de animales por familia oscila entre a 1 a 50, con una cantidad promedio de 10 gallinas por familia y la cantidad de animales por comunidad asciende a 258.

La base para la alimentación de las aves de corral es el maíz y la cría se realiza generalmente a campo abierto; con el objetivo de que los animales tengan la posibilidad de complementar su alimentación.

Las gallinas son aprovechadas en mayor cantidad en relación a los demás animales, tanto para consumo interno y también para la comercialización a nivel interno.

La cantidad de aves por comunidad está relacionada en gran medida a la producción de maíz y arroz, es así que el promedio de aves por familia es mayor en las comunidades donde se tiene mayor rendimiento y producción de maíz y arroz.

#### b) Chanchos

La cría de chanchos en la comunidad está muy relacionada a la producción de maíz y plátano, ya que estos productos forman parte de su dieta alimentaria.

El promedio las familias en la comunidad que se dedican a la cría de chanchos es de 65%, es decir 15 de las 23 familias, con un promedio de 3 animales, observándose que las familias tienen entre 1 a 8; en la comunidad se cuenta con una población de 50 chanchos.

#### c) Vacas

Desde el punto de vista de las familias que se dedican a la crianza de vacas en la comunidad, este rubro ocupa el tercer lugar en importancia, alcanzando un promedio de 35%, es decir 8 de 23 familias, con un promedio de 2 vacas por familia y la comunidad cuenta con 12 cabezas.

### 9.2.2 Técnicas de cría y manejo de animales

Las técnicas de cría están basadas en sus propias costumbres, es decir de la forma tradicional

#### a) Gallinas

Para la cría de gallinas, el principal alimento es el maíz y arroz, es por eso que la cantidad de estos animales está muy relacionada a la capacidad de producción de estos cultivos por familia.

La cría se realiza de forma extensiva, es decir una parte de su alimentación es provista y el resto complementada en el campo, alrededor de sus casas.

### b) Chanchos

Para la cría de estos animales el principal alimento es el maíz y plátano, es por eso que la cantidad por comunidad esta muy relacionada a la capacidad de producción de maíz y plátano principalmente.

Su crianza es bajo el sistema semi-intensivo, es decir se los cría con alimentos cultivados y sobras o restos de comidas y los animales complementan su alimentación con frutas y raíces que encuentran en los alrededores de la comunidad.

### c) Vacas

La cría de ganado vacuno es de forma extensiva, generalmente en las cercanías de sus viviendas, las razas son predominantemente criollas.

### 9.2.3 Principales plagas en el sector pecuario

Entre los principales animales, es decir gallinas, chanchos y vacas, se dan ciertos problemas de enfermedades o plagas, entre las que se presentan en las gallinas tenemos el moquillo, diarrea; en los chanchos la uñeta, parásitos intestinales y en las vacas los parásitos como ser garrapatas y murciélagos.

### 9.3 Sub-productos y artesanías

La producción agrícola, pecuaria, recursos del bosque, son la materia prima para la elaboración de una serie subproductos.

#### 9.3.1 Subproductos de origen agrícola

La producción agrícola es la materia para la elaboración de una serie de sub-productos, que su destino básicamente es para consumo interno.

**Cuadro 9b: Sub-productos agrícolas**

Materia prima	Producto elaborado
Caña	Chancaca, miel, jugos y melcocha
Maíz	Chicha, tamales, sopaipilla, pito y pan
Yuca	Chicha y masaco
Plátano	Chipilo

Fuente: Trabajo de campo GTI-CIPLA, 2008

#### 9.3.2 Subproductos de origen del monte y de animales de cría

Los recursos forestales o restos de animales de cría, son la base para la elaboración de una serie de artesanías o instrumentos para uso diario, con destino interno principalmente.

**Cuadro 9c: Sub-productos de recursos del bosque y pecuarios**

Materia prima	Producto elaborado
Mitimora	Canastos, sombrero, paneros y amarre en construcciones
Tacuara	Balaya, zampoña, flauta, penquillo y quena
Charo o chuchio	Esteras y sombreros
Madera	Batea, tacú, mazo y muebles
Algodón o lana	Chompa, chaleco, cartera, tapetes y polco
Cola de ratón	Cartera, sombrero y cinturón.

Fuente: Trabajo de campo GTI-CIPLA, 2008

## ANEXOS

Anexo 1. Censo demográfico de la comunidad Yuyo Franz Tamayo

Anexo 2. Aprovechamiento de recursos forestales no maderables

Anexo 3. Cacería de animales silvestres

**Anexo 1. Censo demográfico de la comunidad Yuyo Franz Tamayo**

Nro. flia	Apellido Paterno	Apellido Materno	Nombre	Parentesco	Día	mes	año	edad	sexo	Lugar de nacimiento	documento de identidad	Idioma	Origen Étnico	Sabe leer y escribir	Nivel de escolaridad	Continúa estudiado
1	Salas	Nay	Primo	Jefe de fam	15	9	1983	25	H	Yuyo F.T.	CI	Que-Cas	Leco	SI	7	NO
	Nay	Abiana	Luiza	Madre	14	9	1935	73	M	Yuyo F.T.	CI	Que-Cas	Leco	NO	0	NO
1	Cuajera	Gonsales	Pablo	Jefe de fam	17	6	1977	31	H	Inca	CI	Que-Cas	Leco	SI	7	NO
	Serna	Cuajera	Sandra	Esposa	20	1	1982	26	M	Inca	CI	Que-Cas	Leco	SI	8	NO
	Serna		Cristian	Hijo	5	6	2001	7	H	Inca	CI	Que-Cas	Leco	SI	1	SI
	Cuajera	Serna	Yimy	Hijo	10	10	2004	4	H	Inca	CI	No Aplica	Leco	NO	0	No aplica
	Cuajera	Serna	Juan Pablo	Hijo	2	7	2006	2	H	Inca	CI	No Aplica	Leco	NO	0	No aplica
1	Nay	Tarifa	Arnol	Jefe de fam	22	7	1984	24	H	Yuyo F.T.	RUN	Que-Cas	Leco	SI	5	NO
1	Huanca	Salinas	Clisman	Jefe de fam	1	1	1973	35	H	Juan Agua	No tiene	Que-Cas	Leco	SI	2	NO
	Yanarico	Villanueva	Nancy	Esposa	6	12	1982	26	M	Caranavi	No tiene	Que-Cas	Leco	SI	2	NO
	Huanca	Villanueva	Lander	Hijo	2	5	2005	3	H	Santa Rosa	CI	No Aplica	Leco	NO	0	No aplica
	Huanca	Villanueva	Maria Luz	Hija	12	4	2007	1	M	Yuyo F.T.	No tiene	No Aplica	Leco	NO	0	No aplica
1	Jimenez	Valencia	Santiago	Jefe de fam	9	9	1977	31	H	Yuyo F.T.	CI	Que-Cas	Leco	SI	7	NO
	Cari	Morales	Marleny	Esposa	14	2	1986	22	M	Puchahui	CI	Que-Cas	Leco	SI	2	NO
	Jimenez	Cari	Vianey	Hija	29	12	2006	2	M	Yuyo F.T.	CN	No Aplica	Leco	NO	0	No aplica
1	Salas	Nay	Rene	Jefe de fam	24	5	1978	30	H	Yuyo F.T.	CI	Que-Cas	Leco	SI	7	NO
	Avirari	Quispe	Mirna	Esposa	27	7	1982	26	M	Mulihuara	CI	Que-Cas	Leco	SI	5	NO
	Salas	Avirari	Mary Luz	Hija	12	2	1999	9	M	Yuyo F.T.	CN	Que-Cas	Leco	SI	3	SI
	Salas	Avirari	Niger River	Hijo	17	3	2001	7	H	Yuyo F.T.	CI	Que-Cas	Leco	SI	2	SI
	Salas	Avirari	Mayli	Hija	20	12	2003	5	M	Yuyo F.T.	CN	Que-Cas	Leco	NO	0	No aplica
1	Gimenez	Valencia	Gonsalo	Jefe de fam	9	2	1972	36	H	Yuyo F.T.	CI	Que-Cas	Leco	SI	9	NO
	Salaz	Nay	Elena	Esposa	10	11	1974	34	M	Yuyo F.T.	CI	Que-Cas	Leco	SI	5	NO
	Jimenez	Salaz	Bismar	Hijo	22	8	1991	17	H	Yuyo F.T.	CI	Que-Cas	Leco	SI	8	SI
	Jimenez	Salaz	Gustavo	Hijo	25	3	1995	14	H	Yuyo F.T.	CI	Que-Cas	Leco	SI	7	SI
	Jimenez	Salaz	Rosio	Hija	20	8	1996	13	M	Yuyo F.T.	CI	Que-Cas	Leco	SI	6	SI
	Jimenez	Salaz	Goldy	Hija	1	2	1998	10	M	Yuyo F.T.	CI	Que-Cas	Leco	SI	4	SI
	Jimenez	Salaz	Maday	Hija	8	12	1999	9	M	Yuyo F.T.	CI	Que-Cas	Leco	SI	3	SI
1	Avirari	Viniqui	Luciano	Jefe de fam	7	7	1959	49	H	Saucira	CN	Que-Cas	Leco	SI	1	NO
	Quispe	Meo	Marcelina	Esposa	16	1	1961	47	M	Tupili	CI	Que-Cas	Leco	SI	3	NO
	Avirari	Quispe	Remer	Hjo	13	4	1989	19	H	Mapiri	CI	Que-Cas	Leco	SI	8	NO

*Diagnóstico comunidad Yuyo Franz Tamayo*

Nro. flia	Apellido Paterno	Apellido Materno	Nombre	Parentesco	Día	mes	año	edad	sexo	Lugar de nacimiento	documento de identidad	Idioma	Origen Étnico	Sabe leer y escribir	Nivel de escolaridad	Continúa estudiado
	Avirari	Quispe	Soledad	Hija	10	10	1991	17	M	Yuyo F.T.	CI	Que-Cas	Leco	SI	8	NO
	Avirari	Quispe	Liceth	Hija	13	4	1995	13	M	Yuyo F.T.	CI	Que-Cas	Leco	SI	6	SI
	Avirari	Quispe	Carla Melenka	Hija	11	12	1998	10	M	Yuyo F.T.	CI	Que-Cas	Leco	SI	5	SI
1	Valencia	Nay	Sixto	Jefe de fam	7	12	1970	38	H	Yuyo F.T.	CI	Que-Cas	Leco	SI	5	NO
	Espinal	Tintaya	Nora	Esposa	25	1	1972	36	M	Yuyo F.T.	CI	Que-Cas	Leco	SI	10	NO
	Valencia	Espinal	Juan Carlos	Hijo	4	4	1992	16	H	Yuyo F.T.	CN	Que-Cas	Leco	SI	10	SI
	Valencia	Espinal	Diego	Hijo	11	12	1995	13	H	Guanay	CN	Que-Cas	Leco	SI	8	SI
	Valencia	Espinal	Brayan	Hijo	20	1	1998	10	H	Guanay	CN	Que-Cas	Leco	SI	7	SI
	Valencia	Espinal	Mariana	Hija	2	12	####	8	M	Caranavi	CN	Que-Cas	Leco	SI	3	SI
1	Pacobamba	Sito	Jesus	Jefe de fam	11	3	1976	32	H	Yuyo F.T.	CI	Que-Cas	Leco	SI	5	NO
	Avirari	Quispe	Roxana	Esposa	7	11	1979	20	M	Mulihwara	CI	Que-Cas	Leco	SI	4	NO
	Pacobamba	Avirari	Aldo	Hijo	11	2	1996	12	H	Yuyo F.T.	CI	Que-Cas	Leco	SI	5	SI
	Pacobamba	Avirari	Nilo	Hijo	2	4	1998	10	H	Yuyo F.T.	CI	Que-Cas	Leco	SI	7	SI
	Pacobamba	Avirari	Rolando	Hijo	25	1	####	8	H	Yuyo F.T.	CI	Que-Cas	Leco	SI	5	SI
	Pacobamba	Avirari	Vania	Hija	10	7	2003	5	M	Yuyo F.T.	CI	Que-Cas	Leco	NO	2	SI
	Pacobamba	Avirari	Wilmer	Hijo	3	10	2005	3	H	Yuyo F.T.	CN	No Aplica	Leco	NO	0	SI
	Pacobamba	Avirari	Bebe	Hijo	8	4	2008	0	H	Yuyo F.T.	No tiene	No Aplica	Leco	NO	0	No aplica
1	Jimenez	Valencia	Wilson	Jefe de fam	19	8	1968	40	H	Yuyo F.T.	CI	Que-Cas	Leco	SI	5	NO
	Villegas	Choque	Eugenia	Esposa	1	1	1965	43	M	P.Sajama	CI	Que-Cas	Leco	SI	6	NO
	Jimenez	Villegas	Avilson	Hijo	18	7	1991	17	H	Yuyo F.T.	No tiene	Que-Cas	Leco	SI	10	SI
	Jimenez	Villegas	Noemi	Hija	23	6	1994	13	M	Yuyo F.T.	CI	Que-Cas	Leco	SI	7	SI
	Jimenez	Villegas	Baldomero	Hijo	27	2	1997	11	H	Yuyo F.T.	CI	Que-Cas	Leco	SI	5	SI
	Jimenez	Villegas	Heiner	Hijo	16	3	2000	8	H	Yuyo F.T.	CI	Que-Cas	Leco	SI	3	SI
	Jimenez	Villegas	Jayer	Hijo	26	6	2003	5	H	Yuyo F.T.	CI	Que-Cas	Leco	NO	0	No aplica
	Jimenez	Villegas	Belen	Hija	20	9	2005	3	M	Yuyo F.T.	CN	No Aplica	Leco	NO	0	No aplica
1	Sauri	Poroso	Nivardo	Jefe de fam	13	6	1973	35	H	Yuyo F.T.	CI	Que-Cas	Leco	SI	5	NO
	Nay	Aviana	Rebeca	Esposa	2	7	1963	45	M	Yuyo F.T.	No tiene	Que-Cas	Leco	SI	2	NO
	Sauri	Nay	Wilmer	Hijo	29	8	1983	24	H	Yuyo F.T.	CI	Que-Cas	Leco	SI	8	NO
	Sauri	Nay	Nilda	Hija	14	8	1994	13	M	Yuyo F.T.	CI	Que-Cas	Leco	SI	2	NO
	Sauri	Nay	Nany	Hija	3	3	1996	12	M	Yuyo F.T.	CI	Que-Cas	Leco	SI	4	SI
	Sauri	Nay	Deny	Hija	24	2	1998	10	M	Yuyo F.T.	CI	Que-Cas	Leco	SI	3	SI

*Diagnóstico comunidad Yuyo Franz Tamayo*

Nro. flia	Apellido Paterno	Apellido Materno	Nombre	Parentesco	Día	mes	año	edad	sexo	Lugar de nacimiento	documento de identidad	Idioma	Origen Étnico	Sabe leer y escribir	Nivel de escolaridad	Continua estudiado
1	Valencia	Nay	Jaime	Jefe de fam	24	12	1975	33	H	Yuyo F.T.	CN	Que-Cas	Leco	SI	4	NO
	Avirri	Quispe	Zulma	Esposa	20	6	1984	24	M	Mulihuara	CI	Que-Cas	Leco	SI	5	NO
	Valencia	Avirari	Diego	Hijo	18	11	2000	8	H	Yuyo F.T.	CI	Que-Cas	Leco	SI	3	SI
	Valencia	Avirari	Ivan	Hijo	16	6	2002	6	H	Yuyo F.T.	CI	Que-Cas	Leco	SI	1	SI
	Valencia	Avirari	Andrea	Hija	26	5	2004	4	M	Yuyo F.T.	CN	No Aplica	Leco	NO	0	No aplica
1	Pacobamba	Cari	Manuel	Jefe de fam	4	2	1953	55	H	Mulihuara	CI	Que-Cas	Leco	SI	2	NO
	Pacobamba	Sito	Gualberto	Hijo	25	1	1980	28	H	Yuyo F.T.	CI	Que-Cas	Leco	SI	7	NO
	Pacobamba	Sito	Susana	Hija	17	8	1984	24	M	Yuyo F.T.	CI	Que-Cas	Leco	SI	5	NO
	Pacobamba	Sito	Francisco	Hijo	13	7	1989	18	H	Yuyo F.T.	CI	Que-Cas	Leco	SI	7	NO
	Pacobamba	Sito	Lola	Hija	17	12	1991	16	M	Yuyo F.T.	CI	Que-Cas	Leco	SI	7	NO
	Pacobamba	Sito	Viviana	Hija	2	12	1997	11	M	Yuyo F.T.	CI	Que-Cas	Leco	SI	4	SI
	Pacobamba	Sito	Elisa	Nieta	13	11	2007	1	M	Yuyo F.T.	No tiene	No Aplica	Leco	NO	0	No aplica
	Pacobamba	Sito	Alex	Nieto	18	7	2007	1	H	Yuyo F.T.	No tiene	No Aplica	Leco	NO	0	No aplica
1	Yarari	Quitihuari	Pablo	Jefe de fam				56	H	Aten	CI	Que-Cas	Leco	NO	0	NO
	Sauri	Quitihuari	Carmen	Esposa				60	M	Achiquiri	CI	Que-Cas	Leco	NO	0	NO
1	Porozo	Coapo	Julio	Jefe de fam				45	H	Yuyo F.T.	No tiene	Que-Cas	Leco	NO	0	NO
	Pacobamba	Sito	Maribel	Esposa				43	M	Yuyo F.T.	No tiene	Que-Cas	Leco	NO	0	NO
	Porozo	Pacobamba	Ldia	Hija				8	M	Yuyo F.T.	No tiene	Que-Cas	Leco	SI	1	SI
	Porozo	Pacobamba	Maria	Hija				5	M	Yuyo F.T.	No tiene	Que-Cas	Leco	NO	1	SI
	Porozo	Pacobamba	Juan Carlos	Hijo				4	H	Yuyo F.T.	No tiene	No Aplica	Leco	NO	0	No aplica
1	Valencia	Meo	Adelio	Jefe de fam	1	2	1950	58	H	Yuyo F.T.	CI	Que-Cas	Leco	SI	3	NO
	Nay	Aviana	Hilda	Esposa	1	12	1961	47	M	Yuyo F.T.	CI	Que-Cas	Leco	NO	0	NO
	Valecia	Nay	Paola	Hija	16	7	1999	8	M	Yuyo F.T.	CI	Que-Cas	Leco	SI	3	SI
1	Nay	Aviana	Demetrio	Jefe de fam	23	8	1971	37	H	Yuyo F.T.	CI	Que-Cas	Leco	SI	5	NO
	Yarari	Pariamo	Ernestina	Esposa				75	M	Achiquiri	CI	Que-Cas	Leco	SI	6	NO
	Nay	Yarari	Ever	Hijo	29	1	1990	18	H	Yuyo F.T.	CI	Que-Cas	Leco	SI	11	SI
	Nay	Yarari	Milton	Hijo	20	2	1993	15	H	Yuyo F.T.	CI	Que-Cas	Leco	SI	8	SI
	Nay	Yarari	Yasmina	Hija	25	6	1995	13	M	Yuyo F.T.	CI	Que-Cas	Leco	SI	6	SI
	Nay	Yarari	Yoselin	Hija	26	4	1997	11	M	Yuyo F.T.	CI	Que-Cas	Leco	SI	5	SI
	Nay	Yarari	Franz	Hijo	22	6	1999	9	H	Yuyo F.T.	CI	Que-Cas	Leco	SI	3	SI
	Nay	Yarari	Dalila	Hija	2	8	2002	6	M	Yuyo F.T.	CI	Que-Cas	Leco	SI	1	SI

*Diagnóstico comunidad Yuyo Franz Tamayo*

Nro. flia	Apellido Paterno	Apellido Materno	Nombre	Parentesco	Día	mes	año	edad	sexo	Lugar de nacimiento	documento de identidad	Idioma	Origen Étnico	Sabe leer y escribir	Nivel de escolaridad	Continua estudiado
1	Arahona	Yarari	Felix	Jefe de fam	24	6	1980	28	H	Yuyo F.T.	CI	Que-Cas	Leco	SI	11	NO
	Nay	Saure	Dina	Esposa	28	12	1980	28	M	Yuyo F.T.	CI	Que-Cas	Leco	SI	9	NO
	Arahona	Nay	Judith	Hija	8	7	1998	10	M	Yuyo F.T.	CI	Que-Cas	Leco	SI	5	SI
	Arahona	Nay	Filber	Hijo	13	6	2002	6	H	Yuyo F.T.	CI	Que-Cas	Leco	SI	1	SI
	Arahona	Nay	Liliana	Hija	23	4	2004	4	M	Yuyo F.T.	CI	No Aplica	Leco	NO	0	No aplica
1	Jimenez	Bascope	Alfredo	Jefe de fam	31	1	1932	76	H	Apolo	CI	Que-Cas	Leco	SI	6	NO
	Jimenez		Ronald	Nieto	1	1	1993	15	H	Yuyo F.T.	CN	Que-Cas	Leco	SI	8	NO
1	Moto	Friguedo	Perfeto	Jefe de fam	18	4	1976	32	H	Vilaqui	CI	Que-Cas	Leco	SI	4	NO
	Piloy	Nay	Nancy	Esposa	27	3	1979	29	M	Yuyo F.T.	CI	Que-Cas	Leco	SI	3	NO
	Moto	Piloy	Dayin	Hijo	13	6	1996	12	H	Guanay	CI	Que-Cas	Leco	SI	7	SI
	Moto	Piloy	Yosmar	Hijo	19	3	1998	10	H	Guanay	CI	Que-Cas	Leco	SI	4	SI
	Moto	Piloy	Erika	Hija	28	8	2000	8	M	Mapiri	CI	Que-Cas	Leco	SI	2	SI
	Moto	Piloy	Cosmer	Hijo	10	7	2003	5	H	Yuyo F.T.	CI	Que-Cas	Leco	NO	1	SI
1	Porozo	Cuapo	Aquiles	Jefe de fam	17	9	1969	39	H	Yuyo F.T.	CI	Que-Cas	Leco	SI	3	NO
	Pacobamba	Sito	Matha	Esposa	23	2	1971	37	M	Yuyo F.T.	No tiene	Que-Cas	Leco	SI	3	NO
	Porozo	Pacobamba	Dino	Hijo	21	3	1989	19	H	Yuyo F.T.	CI	Que-Cas	Leco	SI	8	SI
	Porozo	Pacobamba	Alberto	Hijo	17	5	1988	18	H	Yuyo F.T.	CI	Que-Cas	Leco	SI	4	SI
	Porozo	Pacobamba	Lorenzo	Hijo	10	8	1991	17	H	Yuyo F.T.	CI	Que-Cas	Leco	SI	4	SI
	Porozo	Pacobamba	Nelly	Hija	5	4	1996	12	M	Yuyo F.T.	CI	Que-Cas	Leco	SI	5	SI
	Porozo	Pacobamba	Adela	Hija			1995	11	M	Yuyo F.T.	CI	Que-Cas	Leco	SI	4	SI
	Porozo	Pacobamba	Juaquin	Hijo	3	10	1998	10	H	Yuyo F.T.	CI	Que-Cas	Leco	SI	3	SI
	Porozo	Pacobamba	Oscar	Hijo	28	12	2000	8	H	Yuyo F.T.	CI	Que-Cas	Leco	SI	3	SI
	Porozo	Pacobamba	Bannesa	Hija	12	8	2006	2	M	Yuyo F.T.	CI	No Aplica	Leco	NO	2	SI
	Porozo	Pacobamba	Neyla	Hija			2007	1	M	Yuyo F.T.	No tiene	No Aplica	Leco	NO	0	No aplica
1	Murillo	Pariamo	Antonio	Jefe de fam	4	5	1965	43	H	Yuyo F.T.	CI	Que-Cas	Leco	SI	5	NO
	Salas	Nay	Marina	Esposa	19	6	1969	39	M	Yuyo F.T.	CI	Que-Cas	Leco	SI	4	NO
	Murillo	Salas	Nelson	Hijo	28	6	1991	17	H	Yuyo F.T.	CI	Que-Cas	Leco	SI	11	SI
	Murillo	Salas	Wilder	Hijo	29	4	1994	14	H	Yuyo F.T.	CI	Que-Cas	Leco	SI	7	SI
	Murillo	Salas	Daniela	Hija	17	3	1997	11	M	Yuyo F.T.	CI	Que-Cas	Leco	SI	4	SI
	Murillo	Salas	Loyda Lizeth	Hija	18	10	1999	9	M	Yuyo F.T.	CI	Que-Cas	Leco	SI	3	SI
	Murillo	Salas	Marco A	Hijo	27	2	2002	6	H	Yuyo F.T.	CI	Que-Cas	Leco	SI	1	SI

**Anexo 2. Aprovechamiento de recursos forestales no maderables**

Nombre común	Familia	Nombre científico	Tipo de usos	Partes se usadas	Participación		Meses de aprovechamiento											
					H	M	Ene	Feb	Mar	Abr	May	Jun	Jul	Ago	Sep	Oct	Nov	Dic
Chima	Arecaceae	<i>Bactris gasipaes</i>	Alimento	fruto	x				x	x								
Majo	Arecaceae	<i>Jessenia bataua</i>	Alimento	Fruto	x									x	x			
Motacú	Arecaceae	<i>Attalea paleratha</i>	Alimento	Fruto	x	x				x	x	x						
Motacú	Arecaceae	<i>Attalea paleratha</i>	Vivienda	Hojas	x	x				x	x	x						
Wira wira	Asteraceae	<i>Achyrocline satureioides</i>	Medicina	Hoja, tallo	x	x	x	x	x	x	x	x	x	x	x	x	x	x
Mapaj	Bombacaceae	<i>Ceiba pentandra</i>	Leña	Tallo	x	x	x	x	x	x	x	x	x	x	x	x	x	x
Piña del monte	Bromeliaceae	<i>Anana sp.</i>	Alimento	fruto	x	x												x
Albaca	Lamiaceae	<i>Acimum basilicum</i>	Medicina	fruto	x	x					x	x	x					
Janka janka	Leguminosae (Cae)	<i>Acacia sp.</i>	Leña	Tallo	x	x	x	x	x	x	x	x	x	x	x	x	x	x
Paquio	Leguminosae (Cae)	<i>Hymenaea courbaril</i>	Alimento	fruto	x	x									x	x		
Paquio	Leguminosae (Cae)	<i>Hymenaea courbaril</i>	Medicina	fruto	x	x									x	x		
Pacay	Leguminosae(Mim)	<i>Inga edulis</i>	Alimento	fruto	x	x								x	x			
Pacay	Leguminosae(Mim)	<i>Inga edulis</i>	Leña	Tallo	x	x	x	x	x	x	x	x	x	x	x	x	x	x
Buzonea	No ident. 22	No ident. 22	Leña	Tallo	x	x	x	x	x	x	x	x	x	x	x	x	x	x
Camururo	No ident. 24	No ident. 24	Alimento	fruto	x				x	x								
Casare	No ident. 25	No ident. 25	Medicina	hoja	x	x	x	x	x	x	x	x	x	x	x	x	x	x
Casare	No ident. 25	No ident. 25	Vivienda	tronco	x		x	x	x	x	x	x	x	x	x	x	x	x
Casare	No ident. 25	No ident. 25	Leña	Tallo	x	x	x	x	x	x	x	x	x	x	x	x	x	x
Gallinaso khaspi	No ident. 35	No ident. 35	Leña	Tallo	x	x	x	x	x	x	x	x	x	x	x	x	x	x
Libato	No ident. 48	No ident. 48	Leña	Tallo	x	x	x	x	x	x	x	x	x	x	x	x	x	x
Marancera	No ident. 52	No ident. 52	Medicina	hoja	x	x	x	x	x	x	x	x	x	x	x	x	x	x



Nombre común	Familia	Nombre científico	Tipo de usos	Partes se usadas	Participación		Meses de aprovechamiento											
					H	M	Ene	Feb	Mar	Abr	May	Jun	Jul	Ago	Sep	Oct	Nov	Dic
siposipo	No ident. 75	No ident. 75	Medicina	Hoja, fruto	x	x	x	x	x	x	x	x	x	x	x	x	x	x
Sipuni	No ident. 76	No ident. 76	Medicina	hoja	x	x	x	x	x	x	x	x	x	x	x	x	x	x
Solaba	No ident. 79	No ident. 79	Alimento	fruto	x				x	x								
Uva del monte	No ident. 82	No ident. 82	Alimento	fruto	x									x	x			
Wisolo	No ident. 85	No ident. 85	Alimento	fruto	x				x	x								
Yuri	No ident. 87	No ident. 87	Leña	Tallo	x	x	x	x	x	x	x	x	x	x	x	x	x	x
Matico	Piperaceae	<i>Piper angustifolium</i>	Medicina	hoja	x	x	x	x	x	x	x	x	x	x	x	x	x	x
Caña caña	Poaceae	No ident. 1	Medicina	Tallo	x	x	x	x	x	x	x	x	x	x	x	x	x	x
Paja cedrón	Poaceae	<i>Cyndropogon citratus</i>	Medicina	hoja	x	x	x	x	x	x	x	x	x	x	x	x	x	x
Cascarilla	Rubiaceae	<i>Cinchona calisaya</i>	Medicina	Tallo, hoja	x	x	x	x	x	x	x	x	x	x	x	x	x	x
Uña de gato	Rubiaceae	<i>Uncaria tomentosa</i>	Medicina	Tallo, liquido	x		x	x	x	x	x	x	x	x	x	x	x	x
Verbena	Verbenaceae	No ident. 2	Medicina	hoja	x	x	x	x	x	x	x	x	x	x	x	x	x	x

**Anexo 3. Cacería de animales silvestres**

Orden	Nombre común	Familia	Nombre científico	Usos	Partes usadas	Participación		Meses de aprovechamiento												
						H	M	Ene	Feb	Mar	Abr	May	Jun	Jul	Ago	Sep	Oct	Nov	Dic	
Aves	Charata	Columbidae	<i>Columba sp</i>	Alimento	Carne	x		x	x	x	x	x	x	x	x	x	x	x	x	
	Coloma	No ident. 2	No ident. 2	Alimento	Carne	x									x	x	x			
	Cuyes silvestre	No ident. 4	No ident. 4	Alimento	Carne	x	x								x	x				
	Mutún	Cracidae	<i>Penelope jacquacu</i>	Alimento	Carne	x		x	x	x	x	x	x	x	x	x	x	x	x	x
	Paloma	No ident. 5	No ident. 5	Alimento	Carne	x		x	x	x	x	x	x	x	x	x	x	x	x	x
	Pava	Cracidae	<i>Pipile pipile</i>	Alimento	Carne	x		x	x	x	x	x	x	x	x	x	x	x	x	x
	Perdiz	Tinamidae	<i>Tinamus tao</i>	Alimento	Carne	x										x	x	x		
Mamíferos	Chanco tropero	Tayassuidae	<i>Tayassu pecari albirostris</i>	Alimento	Carne	x		x	x	x	x								x	
	Jochi	Dasyproctidae	<i>Dasyprocta sp.</i>	Alimento	Carne	x					x	x			x	x	x			
	Sari	No ident. 13	No ident. 13	Alimento	Carne	x		x	x	x	x	x	x	x	x	x	x	x	x	
	Tejón	Procyonidae	<i>Nasua nasua</i>	Alimento	Carne	x		x	x	x	x	x	x	x	x	x	x	x	x	
	Venado	Cervidae	<i>Blastocerus dichotomus</i>	Alimento	Carne	x				x	x	x								